

**Муниципальное казенное дошкольное образовательное учреждение
Сортавальского муниципального района Республики Карелия
Детский сад № 23 «Ладушки»
(МКДОУ Сортавальского МР РК ДС № 23)**

СОГЛАСОВАНО
Педагогическим советом
МКДОУ Сортавальского МР РК ДС № 23
(протокол №2 от 17 апреля 2023 г.)

УТВЕРЖДАЮ
Директор МКДОУ Сортавальского МР РК
ДС № 23
Петрова М.В.
Приказ №148 от 17.04. 2023 г.

**Отчет о результатах самообследования
муниципального казенного дошкольного образовательного учреждения
Сортавальского муниципального района Республики Карелия
Детский сад № 23 «Ладушки»**

за 2022 год

Общие сведения об образовательной организации

Наименование образовательной организации	Муниципальное казенное дошкольное образовательное учреждение Сортавальского муниципального района Республики Карелия Детский сад № 23 «Ладушки».
Руководитель	Петрова Мария Валерьевна
Адрес организации	186790, Республика Карелия, г. Сортавала, ул. Комсомольская, д. 8.
Телефон, факс	Тел.: 8(81430) 4-63-38.
Адрес электронной почты	e-mail: kompleks2300@mail.ru
Сайт	https://ds23.nubex.ru/
Учредитель	Сортавальский муниципальный район Районный комитет образования Сортавальского муниципального района
Дата создания	19 ноября 2002 г.
Лицензия	№ ЛО35-01219-10/00228355 от 31.03.2021г.

Вывод: ДОУ зарегистрировано и функционирует в соответствии с нормативными документами в сфере образования Российской Федерации.

Корпуса Муниципального казенного дошкольного образовательного учреждения Сортавальского муниципального района Республики Карелия Детский сад № 23 «Ладушки» располагаются в разных населенных пунктах Сортавальского района Республики Карелия.

Корпус №1 находится на окраине г. Сортавала. Здание двухэтажное, построено по типовому проекту, находится по центру во второй половине земельного участка. Входы в здание с двойными тамбурами. Территория корпуса полностью ограждена металлическим забором. Имеется наружное электрическое освещение. На территории – зеленые насаждения.

Здание оборудовано системами: центрального отопления, водопроводом, вентиляцией, канализацией, пожарной сигнализацией, системой оповещения людей о пожаре, камерами видеонаблюдения по периметру.

В здании есть музыкальный зал, помещение для проведения физкультурных занятий, кабинет заместителя директора, методический кабинет, кабинет учителя-логопеда, кабинет учителя-дефектолога, кабинет музыкального руководителя, кабинет инструктора по ФК, кабинет завхоза, медицинский блок (кабинет, изолятор), пищеблок, прачечная, подсобные помещения (кладовые), вентиляторное помещение, общий туалет для работников учреждения.

Всего в корпусе 13 групп. 10 групп – общеразвивающей направленности, 3 группы – компенсирующего вида.

Групповые ячейки для детей раннего и младшего возраста располагаются на 1 этаже, среднего и старшего дошкольного возраста находятся на втором этаже.

Помещения оборудованы мебелью: шкафами для детей и взрослых, столами (раздаточными, учебными), стульями для детей и взрослых, стеллажами для игрушек и

пособий, физкультурным оборудованием в спортивных уголках. Дети обеспечены индивидуальными полотенцами, постельными принадлежностями. Спальни оборудованы стационарными кроватями.

Все помещения отвечают педагогическим, санитарно-гигиеническим нормам. В них обеспечена эффективная вентиляция, достаточная освещенность помещения; соблюдается необходимый уровень температуры воздуха, поддерживается чистота и порядок, соблюдается график проветривания.

Корпус №2 отдельно стоящее двухэтажное здание. Общая площадь - 8304 кв.м. В нем функционирует 10 общеобразовательных групп, 1 группа – компенсирующего вида. Все группы разделены на несколько просторных помещений - спальную и игровую комнаты, туалет, умывальную комнату, раздевалку. За каждой группой закреплен участок, оснащенный песочницами, скамейками, малыми спортивным оборудованием. В здании корпуса существуют дополнительные помещения для организации детской деятельности: музыкальный зал, физкультурный зал, кабинет психолога, кабинет учителя-логопеда, что позволяет расширить диапазон образовательных услуг, внедрять новые методики и технологии. Функционирует методический и медицинский кабинеты.

Здание охвачено беспроводной сетью Wi-Fi обеспечивающей доступ к сети Интернет. Педагоги имеют возможность организовать свою деятельность с использованием ИКТ-технологий, с этой целью приобретен ПК в каждой группе и мультимедийная установка.

На участке корпуса расположена спортивная площадка с беговой дорожкой, полем для спортивных игр, баскетбольными щитами, дугами и лестницами для лазания. На территории есть клумбы, газоны, асфальтированные дорожки. Все меры безопасности соблюдены.

Корпус №3 включает в себя 2 здания, находящихся в центре города.

Вблизи расположены детская поликлиника, Центр развития творчества детей и юношества, спортивный стадион, почтовое отделение, жилые дома, городские скверы.

Первое здание корпуса № 3 было построено по типовому проекту, двухэтажное. В здании функционирует 6 групп. Групповые комнаты, спальни и обеденная зоны совмещены. Каждая группа имеет свою приемную и туалетную комнату.

Второе здание расположено в жилом пятиэтажном доме на первом этаже. Имеет отдельный вход и детские площадки для прогулок. В этом здании функционирует 4 возрастные группы. Каждая группа имеет игровую комнату, спальню, приемную и туалетную комнату.

Помещения групп оборудованы детской игровой мебелью. В корпусе есть кабинет заместителя директора, методические кабинеты, кабинеты для специалистов и других работников.

Музыкальный зал (здание 1) оснащено музыкальными инструментами, аудио и видео аппаратурой. Спортивный зал (здание 1) имеет все необходимое оборудование и спортивный инвентарь.

Методический кабинет оснащен достаточным количеством методической и художественной литературой, постоянно пополняется дидактическими пособиями и методическим материалом. Библиотечный фонд включает книги по педагогике и психологии, по методике воспитания и обучения детей, взаимодействию с семьей, совместной работе со школой, имеется художественная литература для чтения детям, справочная литература.

Территория всех зданий корпуса ограждена забором, имеет асфальтовое покрытие, зеленые насаждения по периметру, имеются различные деревья, кустарники, очень много цветов, газоны, клумбы.

На участках имеются теневые навесы, разнообразные малые формы: домики, качели, кораблики, горки, малый спортивный комплекс, есть спортивная площадка, оснащенная необходимым спортивным оборудованием (турники, лесенки, горка, кольцо для бросания мяча). Оборудование детских площадок соответствует возрастным потребностям и особенностям развития воспитанников.

Корпус №4 расположен в черте города. Состоит из 2 зданий, отдаленно расположенных. Здания типовые, двухэтажные. Имеют все виды благоустройства: водопровод, канализацию, центральное отопление, оснащены пожарной сигнализацией, видеокамерами.

Территория зданий ограждена металлическим забором, благоустроена. Имеются зеленые насаждения: деревья, разбиты газоны, цветники, огород. Каждая возрастная группа имеет участок для проведения прогулок. На участках присутствуют теневые навесы, песочницы, игровое оборудование. Оборудована спортивная площадка для занятий физической культурой на свежем воздухе.

Общее количество групповых помещений – 9.

Спальни есть только в одном здании, т.к. второе здание сдано в эксплуатацию в 1956 году и согласно проекту спальни в нем были не предусмотрены.

В корпусе имеются необходимые условия в плане медицинского, хозяйственно-бытового и санитарно-гигиенического обслуживания, организации питания, оздоровления, досуга и отдыха детей. Все кабинеты и помещения имеют функциональную направленность и используются при организации образовательной деятельности детей.

Материально-техническое обеспечение по основным параметрам соответствует санитарно-эпидемиологическим правилам и нормативам.

Здание по ул. Локомотивная д.4А закрыто на капитальный ремонт.

Корпус №5 расположен в двух поселках района. Одно здание находится в 15 км от города в п. Хаапалампи, второе здание в п. Хюмпеля.

Оба здания благоустроенные. Материально-технические условия, созданные в них, соответствуют правилам пожарной безопасности.

Инфраструктура корпуса включает 7 групповых помещений.

Все группы с отдельными спальными комнатами.

Имеются отдельные музыкальный и физкультурный залы (кроме здания в п. Хюмпеля), горница в русском стиле, пищеблок, медицинский кабинет с изолятором, методический кабинет, кабинет заместителя директора, кабинет завхоза, комната для персонала, прачечная, помещение для рабочего по зданию.

Оба здания огорожены металлическим забором. Каждая возрастная группа имеет свой отдельный участок с верандой для прогулок, песочницы, столы, скамейки, летом выносной бассейн для закаливания детей.

Участки ясельных групп расположены отдельно и ограждены невысоким забором.

На территории оборудована спортивная площадка для проведения физкультурных занятий и праздников. Сделана разметка по правилам дорожного движения.

Корпус №6 включает в себя два здания, расположенных в 1 км друг от друга. Одно здание находится в центре пгт. Хелюля, среди жилых домов. Оно двухэтажное, полезная площадь 1276 кв. м. Второе одноэтажное здание располагается в с. Хелюля. Здания благоустроенные, оснащены центральным отоплением, холодным и горячим водоснабжением (электрические титаны), канализацией, приточной вентиляцией.

В корпусе функционируют 8 общеобразовательных групп с отдельными спальнями.

Также есть зал для музыкальных и физкультурных занятий, методический кабинет, медицинский блок (кабинет, изолятор), пищеблок, кабинеты: заведующей, завхоза,

подсобные помещения (кладовые), вентиляторное помещение, общий туалет для работников учреждения.

Здания оборудованы пожарной сигнализацией, системой оповещения людей о пожаре, камерами видеонаблюдения по периметру зданий. Входы в здания с двойными тамбурами.

Территории корпуса в пгт Хелюля ограждена деревянным забором, в с. Хелюля - металлическим забором. Имеется наружное электрическое освещение.

Игровые прогулочные площадки для детей раннего возраста имеют деревянное ограждение, остальные участки – ограждения из зеленых насаждений (кустарников).

Площадки оборудованы: песочницами, гимнастическими стенками, лесенками, каруселями, деревянными скамейками и столами. На территории корпуса есть клумбы, газоны, асфальтированные дорожки.

Оборудованы спортивные площадки с травяным и грунтовым покрытием.

Корпус №7 находится на территории п. Кааламо и п. Рускеала.

Оба здания двухэтажные, благоустроенные.

Состояние и содержание территории, зданий и помещений корпуса соответствуют санитарным и гигиеническим нормам, нормам пожарной и электрической безопасности, требованиям охраны труда воспитанников и работников.

В корпусе работает 5 групп, несколько групп частично оборудованы спальными комнатами.

Для осуществления образовательной деятельности в процессе организации различных видов детской деятельности служат групповые ячейки, музыкально-физкультурный зал, спортивная площадка.

Имеются помещения и необходимое оснащение для питания воспитанников, а также для хранения и приготовления пищи; для организации качественного горячего питания воспитанников в соответствии с санитарно-эпидемиологическими правилами и нормативами.

В зданиях оснащены кабинеты: медицинский кабинет с изолятором, кабинет музыкального руководителя, методический кабинет.

Территория корпуса благоустроена, имеются отдельные участки для прогулок с верандами и теньвыми навесами. Присутствует необходимое оборудование для прогулок воспитанников и озеленение.

Корпус №8 располагается в п. Вяртсиля, включает в себя три здания, расположенных вблизи. Здания двухэтажные, типовые, снабжены центральным отоплением, холодным водоснабжением, канализацией.

Обеспечение безопасности пребывания детей организовано с учетом следующих средств:

- автоматическая пожарная сигнализация;
- запасные противопожарные выходы;
- ограждение территории;
- видео - наблюдение.

Территория корпуса ограждена, имеются игровые участки для каждой возрастной группы, спортивная площадка, 3 веранды. Игровые участки оборудованы всем необходимым для активной двигательной и игровой деятельности воспитанников. Отличительная особенность участков – большое количество зеленых насаждений.

В корпусе семь групп. В пяти группах спальни не предусмотрены. В корпусе созданы условия для обучения и комфортного пребывания детей. Групповые помещения и зал оснащены необходимым инвентарем и оборудованием.

Подбор оборудования осуществляется для тех видов деятельности, которые в наибольшей

степени способствуют решению развивающих задач на этапе дошкольного детства: игровая, познавательная – исследовательская, двигательная, коммуникативная, продуктивная, музыкально – художественная и др.

Помещения групп оснащены детской и игровой мебелью, соответствующей по параметрам возрасту воспитанников, целесообразно расставленной относительно света и с учетом размещения центров активности детей, отведенных для игр, совместной, самостоятельной деятельности воспитанников. Все групповые помещения имеют отдельные санузлы, приемные комнаты.

Расположение мебели и игрового оборудования отвечает требованиям СанПиН, технике безопасности, возрастным особенностям детей, принципам психологического комфорта. Оформление предметно-развивающей среды отвечает эстетическим требованиям, привлекательно для детей, побуждает их к активному действию.

Корпус №9 включает в себя два здания, расположенных отдаленно друг от друга, на территории города Сортавала.

Одно здание двухэтажное, построено по типовому проекту. Вход в здание оборудован двойными тамбурами. Здание по адресу ул. Переулок Первомайский д.1 новое, трехэтажное, оборудовано лифтом. Построено и введено в эксплуатацию в 2022г. Общая площадь здания 2892,3 кв.м.

Территория зданий полностью ограждена металлическим забором. Имеется наружное электрическое освещение. На территории – зеленые насаждения. Для каждой возрастной группы оснащен участок для прогулок с теньевыми навесами, песочницы, столы, скамейки. Здания оборудованы системами: центрального отопления, водопроводом, вентиляцией, канализацией, пожарной сигнализацией, системой оповещения людей о пожаре, камерами видеонаблюдения по периметру.

В каждом здании есть собственный пищеблок, гладильно – прачечное отделение, музыкальный и спортивный залы, кабинет заместителя директора, методические кабинеты, кабинеты учителя-логопеда, кабинеты музыкального руководителя, кабинет инструктора по ФК, кабинет завхоза, медицинский блок (кабинет, изолятор), подсобные помещения (кладовые), туалеты для персонала и родителей.

Всего в корпусе 14 групп. 12 групп – общеразвивающей направленности, 2 группы – компенсирующего вида.

Групповые комнаты включают в себя: игровую комнату, буфетную, туалетную комнату, приемную.

Групповые помещения обеспечены мебелью и игровым оборудованием в достаточном количестве. Мебель для каждого воспитанника подобрана с учетом его роста.

Предметно-развивающая среда зданий обеспечивает все условия для организации всех видов детской деятельности, организована с учетом интересов детей и отвечает их возрастным особенностям. В группах оборудованы различные центры активности для развития детей: центр искусств, центр игр и игрушек, театральный центр, центр литературы, центр здоровья и физического развития, центр науки и природы, центр строительства, центр математики и настольных игр, центр песка и воды, речевые центры, центр сенсорного воспитания. Все центры оснащены в соответствии с возрастными и индивидуальными особенностями детей группы. В каждой группе имеется необходимый, современный, разнообразный игровой и дидактический материал для развития сенсорных эталонов, мелкой моторики рук, сюжетно-ролевых игр и т.д.

В физкультурном зале размещены разнообразные тренажеры, спортивный инвентарь. Для физкультурных занятий оборудована спортивная площадка.

В каждом корпусе есть компьютеры, принтеры, мультимедийное оборудование, доступ к сети Интернет.

Аналитическая часть

I. Оценка образовательной деятельности

Образовательная деятельность в дошкольном учреждении организована в соответствии с Федеральным законом от 29.12.2012 № 273-ФЗ «Об образовании в Российской Федерации», ФГОС дошкольного образования.

С 01.01.2021 г. Детский сад функционирует в соответствии с требованиями СП 2.4.3648-20 «Санитарно-эпидемиологические требования к организациям воспитания и обучения, отдыха и оздоровления детей и молодежи», а с 01.03.2021г. — дополнительно с требованиями СанПиН 1.2.3685-21 «Гигиенические нормативы и требования к обеспечению безопасности и (или) безвредности для человека факторов среды обитания».

Образовательная деятельность ведется на основании следующих утвержденных программ, составленных в соответствии с ФГОС дошкольного образования, санитарно-эпидемиологическими правилами и нормативами, с учетом недельной нагрузки:

основной образовательной программы дошкольного образования (ООП ДО) в группах общеразвивающей направленности, которая составлена с учетом примерной общеобразовательной программы дошкольного образования «От рождения до школы» под редакцией Н.Е. Вераксы.

Образовательный процесс для детей с ОВЗ и детей-инвалидов осуществляется в соответствии с адаптированной общеобразовательной программой дошкольного образования детей с нарушениями речи, которая составлена с учетом Примерной адаптированной программой коррекционно-развивающей работы в логопедической группе детского сада для детей с тяжелыми нарушениями речи (общим недоразвитием речи) с 3 до 7 лет под редакцией Н. В. Нищевой, адаптированной общеобразовательной программы дошкольного образования детей с задержкой психического развития.

Образовательная деятельность по образовательным программам дошкольного образования осуществляется в группах общеразвивающей, комбинированной и компенсирующей направленности. В детском саду функционируют 80 возрастных групп. Из них:

Из них 70 групп – общеразвивающей направленности

6 групп – компенсирующей направленности

4 группы – комбинированной направленности

Возрастная группа	Направленность групп	Количество групп	Количество детей		
			всего	девочек	мальчиков
1 группа раннего возраста (с 1,6 до 2 лет)	общеразвивающая	6	67	31	36
2 группа раннего возраста (с 2 до 3 лет)	общеразвивающая	13	192	96	96
Младшая группа (с 3 до 4 лет)	общеразвивающая	10	189	96	93
Средняя группа (с 4 до 5 лет)	общеразвивающая	10	223	114	109
Старшая группа (с 5 до 6 лет)	общеразвивающая	12	239	121	118
Подготовительная	общеразвивающая	12	267	134	133

группа (с 6 до 7 лет)					
Младшая группа (с 3 до 4 лет)	комбинирующая				
Средняя группа (с 4 до 5 лет)	комбинирующая	1	18	8	10
Старшая группа (с 5 до 6 лет)	комбинирующая	2	34	12	22
Подготовительная группа (с 6 до 7 лет)	комбинирующая	1	20	8	12
Разновозрастные группы (с 1,6 до 7 лет)	общеразвивающая	6	91	49	42
Разновозрастная для детей с ТНР (с 4 до 6 лет)	компенсирующая	1	10	5	5
Разновозрастная для детей с ТНР (с 5 до 7 лет)	компенсирующая	1	10	5	5
Подготовительная для детей с ТНР (с 6 до 7 лет)	компенсирующая	2	20	4	16
Разновозрастная для детей с ЗПР (с 4 до 6 лет)	компенсирующая	2	20	9	11
Всего:		80	1400	692	708

После послабления коронавирусных ограничений с 02.07.2022г. в детском саду отменили групповую изоляцию (постановление от 20.06.2022 № 18). Также стало возможным проводить массовые мероприятия со смешанными коллективами даже в закрытых помещениях. Впервые с 2020 года проводились массовые мероприятия с участием родителей, а также представителей социальных партнеров.

Стало необязательным проводить дезинфекцию музыкального или спортивного залов в конце рабочего дня, игрушек и другого оборудования. Персонал смог работать без индивидуальных средств защиты (масок и перчаток).

Снятие антиковидных ограничений позволило наблюдать динамику улучшения образовательных достижений воспитанников. На занятиях, прогулках, в самостоятельной деятельности дошкольники стали демонстрировать познавательную активность.

Воспитательная работа

С 01.09.2021г. детский сад реализует рабочую программу воспитания и календарный план воспитательной работы, которые являются частью основной образовательной программы дошкольного образования.

За 1,5 года реализации программы воспитания родители выражают удовлетворенность воспитательным процессом в Детском саду, что отразилось на результатах анкетирования, проведенного 26.12.2022 г.

Чтобы выбрать стратегию воспитательной работы, в 2022 году проводился анализ состава семей воспитанников.

Характеристика семей по составу:

Состав семьи	Количество семей	Процент от общего количества семей воспитанников
Полная	1197	85%
Неполная с матерью	203	14%
Неполная с отцом	7	0,84%
Оформлено опекуновство	1	0,08%
Проживает в детском доме	1	0,08%

Характеристика семей по количеству детей

Количество детей в семье	Количество семей	Процент от общего количества семей воспитанников
Один ребенок	392	27%
Два ребенка	658	47%
Три ребенка и более	363	26%

Вывод: в детском саду в основном преобладают полные семьи, чаще всего в семье два ребенка. Детям из неполных семей уделяется большее внимание впервые месяцы после зачисления в дошкольное учреждение.

Воспитательная работа строится с учетом индивидуальных особенностей детей, с использованием разнообразных форм и методов, в тесной взаимосвязи воспитателей, специалистов и родителей.

Дополнительное образование

В 2022 году в Детском саду реализовано 12 программ дополнительного образования разной направленности.

№	Направленность / Наименование программы	Форма организации	Возраст	Год, количество воспитанников		Бюджет	За плат у
				2021	2022		
1	Художественная направленность						
1.1	«Играем в театр»	Кружок	5-7 лет	21	45	муниципальный	
1.2	«Танцевальная ритмика»	Кружок	5-7 лет	16	11	муниципальный	
1.3	«Ритмика для дошкольников»	Кружок	5-7 лет	90	129	муниципальный	
1.4	«Горница чудес»	Кружок	5-7 лет	42	47	муниципальный	
1.5	«Детское творчество»	Кружок	5-7 лет	21	40	муниципальный	

1.6	«Веселые краски»	Кружок	5-7 лет	-	46	муниципальный	
2.	Естественно-научная направленность						
2.1	«Паутинка»	Кружок	5-6 лет	40	41	муниципальный	
2.2	«Природа и дети»	Кружок	6-7 лет	83	43	муниципальный	
2.3	«Чудеса природы»	Кружок	5-6 лет	23	25	муниципальный	
2.4.	«Занимательная экология»	Кружок	5-7 лет	41	81	муниципальный	
3.	Социально-гуманитарная направленность						
3.1	«Первые шаги к здоровью»	Кружок	6-7 лет	43	70	муниципальный	
3.2	«Удивляюсь, злюсь, боюсь, хватаюсь и радуюсь»	Кружок	4-7 лет	-	17	муниципальный	

Дополнительное образование в Детском саду реализуется достаточно активно. Охват дополнительным образованием в Детском саду в 2022 году составил 43 %. Это на 20% больше чем в 2021 году.

Вывод: все нормативные локальные акты в части содержания, организации образовательного процесса в Детском саду имеются в наличии. Возрастные группы укомплектованы не полностью. Имеются вакантные места.

В 2021/22 учебном году в Детском саду организованы дополнительные образовательные услуги – по художественной и социально-гуманитарной направленности.

Образовательная деятельность в ДОУ в течение отчетного периода осуществлялась в соответствии с требованиями действующего законодательства.

II. Оценка системы управления организации

Управление МКДОУ Сортавальского МР РК ДС №23 осуществляется в соответствии с Уставом и законодательством РФ на основе сочетания принципов единоначалия и коллегиальности. Текущее руководство деятельностью МКДОУ Сортавальского МР РК ДС №23 осуществляет директор, являющийся единоличным исполнительным органом. Коллегиальными органами управления являются: Собрание трудового коллектива, педагогический совет.

Органы управления, действующие в ДОУ

Наименование органа	Функции
Директор	<ul style="list-style-type: none"> • представляет интересы Учреждения, действует от его имени без доверенности; • распоряжается средствами и имуществом Учреждения в порядке, определенном настоящим Уставом, действующим законодательством; • заключает договоры (контракты), выдает доверенности; • в пределах своей компетенции издает приказы и распоряжения;

	<ul style="list-style-type: none"> • утверждает штатное расписание и распределяет должностные обязанности работников; • осуществляет подбор, прием на работу и расстановку работников Учреждения и несет ответственность за уровень их квалификации; • увольняет, поощряет и налагает взыскания на работников Учреждения, выполняет иные функции работодателя; • устанавливает ставки и должностные оклады работникам в соответствии с действующим законодательством; • утверждает надбавки и доплаты к должностным окладам работников в соответствии с локальными нормативными актами Учреждения; • утверждает отчет о результатах самообследования; • утверждает образовательные программы; • обеспечивает осуществление образовательного процесса в соответствии с настоящим Уставом, лицензией; • обеспечивает создание необходимых условий для охраны и укрепления здоровья, организации питания воспитанников и работников Учреждения; • обеспечивает организацию и выполнение мероприятий по гражданской обороне в случае чрезвычайных ситуаций, а также обеспечивает выполнение распоряжений начальника штаба ГО; • несет ответственность за организацию, полноту и качество воинского учета, согласно установленным правилам; • несет персональную ответственность за деятельность Учреждения, в том числе за выполнение муниципального задания, за нецелевое использование бюджетных средств, за невыполнение обязательств Учреждения как получателя бюджетных средств; • осуществляет в соответствии с действующим законодательством иные функции и полномочия, вытекающие из целей и задач Учреждения.
Собрание трудового коллектива	<p>Реализует право работников участвовать в управлении образовательной организацией, в том числе:</p> <ul style="list-style-type: none"> • обсуждение проекта коллективного договора; • принятие правил внутреннего распорядка воспитанников, правил внутреннего трудового распорядка, иных локальных нормативных актов Учреждения; • разработка и утверждение рекомендаций по вопросам изменения устава Учреждения; • рассмотрение и обсуждение вопросов материально-технического обеспечения и оснащения образовательного процесса; • рассмотрение вопросов по охране труда; • выборы уполномоченного представителя трудового коллектива, интересы которого он представляет в области труда и связанных с трудом иных социально-экономических отношений; • рассмотрение иных вопросов деятельности Учреждения, вынесенных на рассмотрение директором Учреждения, коллегиальными органами управления Учреждения.

Педагогический совет	<p>Осуществляет текущее руководство образовательной деятельностью Детского сада, в том числе рассматривает вопросы:</p> <ul style="list-style-type: none"> • рассмотрение организации и осуществления образовательного процесса в соответствии с настоящим Уставом, полученной лицензией на осуществление образовательной деятельности; • обсуждение и принятие рабочих программ в соответствии с примерной образовательной программой дошкольного образования и федеральными государственными требованиями к ее структуре и условиям ее реализации; • принятие основной образовательной программы Учреждения; • обсуждение вопросов содержания, форм и методов осуществления образовательного процесса в Учреждении; • принятие участия в планировании образовательного процесса в Учреждении, обсуждение и принятие учебного плана, заслушивание отчетов о его выполнении; • организация обобщения, распространения и внедрения передового педагогического опыта; • проведение самообследования, обеспечение функционирования внутренней системы оценки качества образования, анализ и оценка результатов образовательного процесса в Учреждении; • рассмотрение и выдвижение кандидатур педагогических работников на присвоение наград и почетных званий; • решение текущих вопросов образовательной деятельности Учреждения. <p>На заседаниях Педагогического совета могут присутствовать:</p> <ul style="list-style-type: none"> • работники Учреждения, не являющиеся членами Педагогического совета; • граждане, выполняющие работу на основе гражданско-правовых договоров, заключенных с Учреждением; • родители (законные представители) воспитанников, при наличии согласия Педагогического Совета.
----------------------	--

Вывод: структура и система управления соответствуют специфике деятельности ДОУ и обеспечивает его стабильное функционирование. Демократизация системы управления способствует развитию инициативы участников образовательного процесса (педагогов, родителей (законных представителей детей)).

Педагогический совет в 2022 году решал вопросы корректировки образовательных программ дошкольного образования (основной и адаптированных (ТНР, ЗПР) и качества их реализации в МКДОУ Сортавальского МР РК ДС №23.

При принятии локальных актов, затрагивающих права и интересы воспитанников, учитывается мнение родителей (законных представителей). При принятии локальных актов, затрагивающих права и интересы работников МКДОУ Сортавальского МР РК ДС №23 учитывается мнение первичной профсоюзной организации ДОУ.

Структура и система управления соответствуют специфике деятельности ДОУ.

В 2022 году в систему управления дошкольным учреждением внедрили элементы электронного документооборота. По итогам года работники отмечают, что стало проще работать с документацией, в том числе систематизировать ее и отслеживать сроки исполнения и хранения документов.

По итогам 2022 года система управления МКДОУ Сортавальского МР РК ДС №23 оценивается как эффективная, позволяющая учесть мнение работников и всех участников образовательных отношений. В следующем году изменение системы управления не планируется.

Вывод: МКДОУ зарегистрировано и функционирует в соответствии с нормативными документами в сфере образования. Структура и механизм управления дошкольным учреждением определяет его стабильное функционирование. Управление Детским садом осуществляется на основе сочетания принципов единоначалия и коллегиальности на аналитическом уровне.

III. Оценка содержания и качества подготовки обучающихся

Содержание образовательных программ МКДОУ соответствует основным положениям возрастной психологии и дошкольной педагогики. Программы выстроены с учетом принципа интеграции образовательных областей в соответствии с возрастными возможностями и особенностями воспитанников, спецификой и возможностями образовательных областей. Основная образовательная программа ДОУ основана на комплексно-тематическом принципе построения образовательного процесса; предусматривает решение программных образовательных задач в совместной деятельности взрослого и детей и самостоятельной деятельности детей не только в рамках основной образовательной деятельности, но и при проведении режимных моментов в соответствии со спецификой дошкольного образования.

Программа составлена в соответствии с образовательными областями:

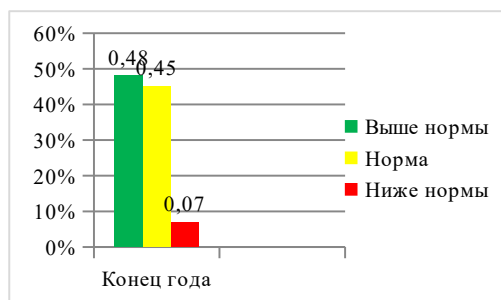
- «Физическое развитие»;
- «Социально-коммуникативное развитие»;
- «Познавательное развитие»;
- «Художественно-эстетическое развитие»;
- «Речевое развитие».

Уровень развития детей анализируется по итогам педагогической диагностики. Формы проведения диагностики:

- диагностические занятия (по каждому разделу программы);
- диагностические беседы;
- наблюдения, итоговые занятия.

Разработаны диагностические карты освоения основной образовательной программы дошкольного образования Детского сада (ООП Детского сада) в каждой возрастной группе. Карты включают анализ уровня развития воспитанников в рамках целевых ориентиров дошкольного образования.

Так, результаты уровня развития воспитанников в рамках целевых ориентиров на конец 2021/2022 учебного года выглядят следующим образом:



Вывод: Анализ результатов педагогической диагностики показал, что программа освоена детьми в большей части на уровне выше нормы, что по сравнению с результатами прошлого года увеличилось на 4%.

Реализация каждой образовательной области предполагает решение специфических задач во всех видах детской деятельности, имеющих место в режиме дня ДОУ:

- *режимные моменты;*
- *игровая деятельность;*
- *специально организованные традиционные и интегрированные занятия;*
- *индивидуальная и подгрупповая работа;*
- *самостоятельная деятельность;*
- *опыты и экспериментирование.*

В 2022 году в целях реализации годовой задачи «Систематизация знаний педагогов об организации образовательной деятельности с детьми дошкольного возраста по ознакомлению с народным искусством, как неотъемлемой частью культурного наследия России» в детском саду проводилась работа разнопланового характера в следующих направлениях: работа с педагогами, с детьми, с родителями, с социумом.

Деятельность по патриотическому воспитанию носит системный характер и направлена на формирование:

- патриотизма и духовно-нравственных ценностей;
- эмоционально-ценностного отношения к истории, культуре и традициям малой Родины и России;
- основ гражданственности, патриотических чувств и уважения к прошлому, настоящему и будущему на основе изучения традиций, художественной литературы, культурного наследия большой и малой Родины;

В группах детского сада прошли:

- познавательные беседы: «Детям о блокадном Ленинграде», «Хотим быть сильными, смелыми», «Они защищали нашу Родину», «Рода войск», «Наши защитники», «Защитники Отечества» и т. д., рассмотрение иллюстраций по теме, чтение художественной литературы;
- просмотр мультимедийных презентаций: «Профессия моряк», «Разведчики», «Военная пехота», которые обогатили знания детей о Российской армии, о родах войск, активизировали словарный запас;
- подвижные игры и упражнения: «Разведчик и пограничник», «Чей отряд быстрее построится», «Самолеты», «Мы солдаты», «Самый меткий»;
- консультация для родителей «Ознакомление старших дошкольников с военными профессиями». Родители оказали неоценимую помощь в сборе фотоматериалов;
- прослушивание музыкальных произведений и песен о Великой Отечественной войне.

В рамках физического развития проводятся образовательно-досуговые мероприятия: «Богатырская наша сила», «С физкультурой я дружу, в родной Армии служу!», военно-спортивная игра «Зарница» – согласно календарному плану воспитательной работы детского сада.

В 2022 году в рамках патриотического воспитания осуществлялась работа по формированию представлений о государственной символике РФ: изучение государственных символов: герба, флага и гимна РФ. Деятельность была направлена на формирование у дошкольников ответственного отношения к государственным символам страны.

В рамках работы по формированию представлений о государственной символике у детей были запланированы и реализованы следующие мероприятия:

- тематическая образовательная деятельность по изучению государственных символов в возрастных группах;
- беседы с учетом возрастных особенностей детей;
- культурно-досуговые мероприятия: экскурсии в музей Северного Приладожья, музей Воинской славы;
- музыкально-спортивные праздники в средних группах «Защитники Родины»;
- мероприятия, приуроченные к празднованию памятных дат страны и региона.

Деятельность педагогического коллектива по патриотическому воспитанию и изучению госсимволов дошкольниками осуществляется в соответствии с поставленными целью и задачами на удовлетворительном уровне. Все запланированные мероприятия реализованы в полном объеме.

Воспитательная работа в 2022 году осуществлялась в соответствии с рабочей программой воспитания и календарным планом воспитательной работы. Всего было проведено 48 мероприятий. Виды и формы организации совместной воспитательной деятельности педагогов, детей и их родителей разнообразны:

- коллективные мероприятия;
- тематические досуги;
- выставки;
- акции;
- игры-викторины;
- экскурсии и целевые прогулки;
- проекты;
- беседы;
- концерты;
- фестивали;
- конкурсы.

Деятельность дошкольного учреждения направлена на обеспечение непрерывного, всестороннего и своевременного развития ребенка. Организация образовательной деятельности строится на педагогически обоснованном выборе программ (в соответствии с лицензией), обеспечивающих получение образования, соответствующего ФГОС ДО.

В основу воспитательно-образовательного процесса МКДОУ в 2022 году были положены основная образовательная программа дошкольного образования, самостоятельно разработанная в соответствии с федеральным государственным образовательным стандартом дошкольного образования и с учетом примерной образовательной программы дошкольного образования, и адаптированная образовательная программа для детей с ОВЗ. В ходе реализации образовательной деятельности используются информационные технологии, современные педагогические технологии, создана комплексная система планирования образовательной деятельности с учетом направленности реализуемой образовательной программы, возрастных и индивидуальных особенностей воспитанников, которая позволяет обеспечить бесшовный переход воспитанников детского сада в школу.

Детский сад скорректировал ООП ДО, чтобы включить тематические мероприятия по изучению государственных символов в рамках всех образовательных областей.

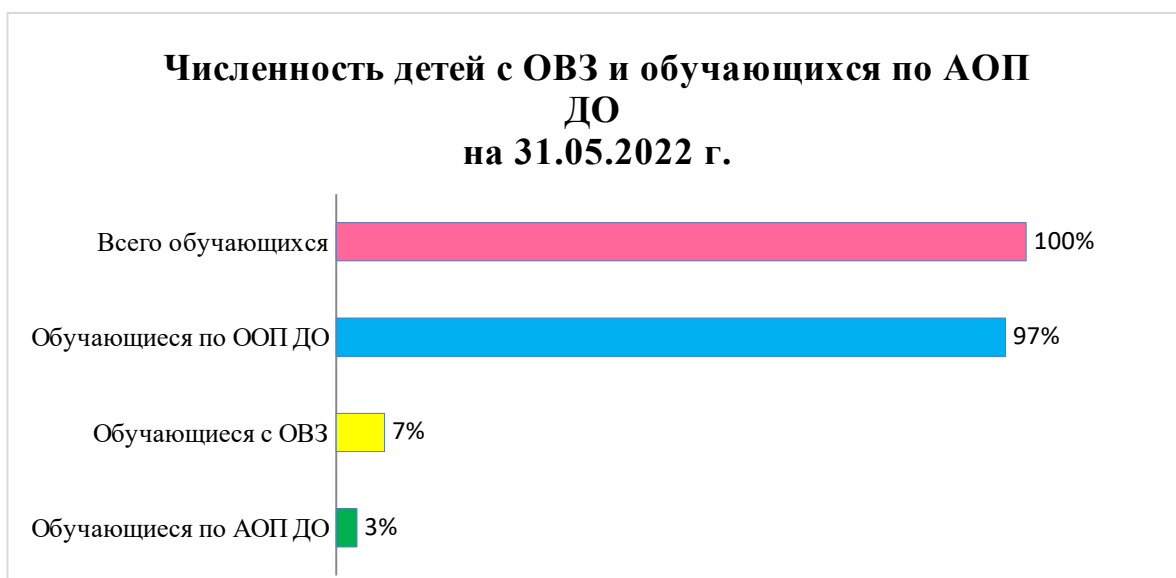
Образовательная область	Формы работы	Что должен усвоить воспитанник
Познавательное развитие	Игровая деятельность. Театрализованная деятельность. Чтение стихов о Родине, флаге и т. д.	Получить информацию об окружающем мире, малой родине, Отечестве, социокультурных ценностях нашего народа, отечественных традициях и праздниках, госсимволах, олицетворяющих Родину
Социально-коммуникативное развитие		Усвоить нормы и ценности, принятые в обществе, включая моральные и нравственные. Сформировать чувство принадлежности к своей семье, сообществу детей и взрослых.
Речевое развитие		Познакомиться с книжной культурой, детской литературой. Расширить представления о госсимволах страны и ее истории
Художественно-эстетическое развитие	Творческие формы – рисование, лепка, художественное слово, конструирование и др.	Научиться ассоциативно связывать госсимволы с важными историческими событиями страны
Физическое развитие	Спортивные мероприятия	Научиться использовать госсимволы в спортивных мероприятиях, узнать, с чем данная норма и традиции связаны

Работа с детьми с ОВЗ

В 2021/22 учебном году коррекционную помощь в комбинированных группах получали 3 ребенка (с ТНР – 1 ребенок и 2 ребенка с ЗПР), в группах общеразвивающей направленности 56 детей (с ТНР – 47 детей, с ЗПР – 6 детей, со сложным дефектом – 2 ребенка, 1 ребенок – без определения программы обучения до проведения медицинского обследования для уточнения диагноза), в группах компенсирующей направленности 49 детей (с ТНР- 30 детей, с ЗПР – 19 детей).

Направленность групп	Всего детей с ОВЗ	Дети с ТНР	Дети с ЗПР	Дети с ОВЗ со сложным дефектом	Дети с ОВЗ без уточнения программы обучения
Группы комбинированной направленности	3	1	2	-	-
Группы общеразвивающей направленности	56	47	6	2	1
Группы компенсирующей	49	30	19	-	-

направленности					
----------------	--	--	--	--	--



Адаптированные образовательные программы дошкольного образования для детей с ТНР и ЗПР реализованы в полном объеме. Коррекционная работа проводилась с использованием наглядных, практических и словесных методов обучения и воспитания с учетом психофизического состояния детей, с использованием дидактического материала. Коррекционная работа проводилась по следующим направлениям: накопление и актуализация словаря, уточнение лексико-грамматических категорий, развитие фонематических представлений, коррекция нарушений звукопроизношения, развитие связной речи. Коррекционная работа педагога-психолога проводилась по развитию познавательных процессов и эмоционально-волевой сферы. Учитель-дефектолог осуществлял коррекцию познавательного развития детей.

Динамика развития воспитанников, осваивающих АОП ДО детей с ЗПР

Количество детей/ %	Высокий уровень	Выше среднего	Средний уровень	Ниже среднего	Низкий уровень
Начало учебного года	-	1	2	6	10
Конец учебного года	-	4	3	8	4

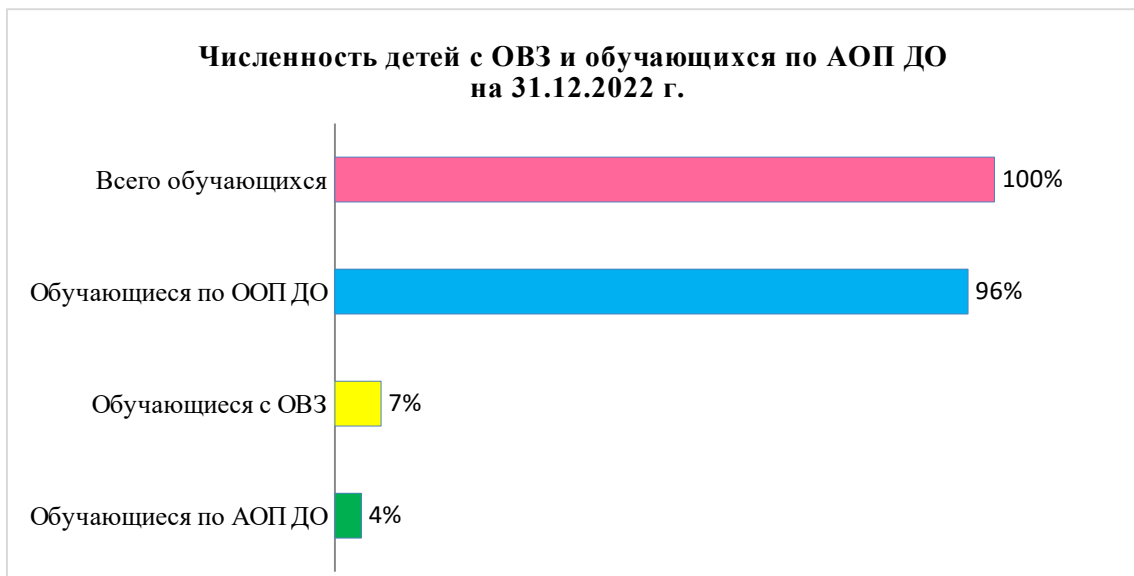
Выводы: наблюдается незначительная положительная динамика: 4 ребёнка на низком уровне (сложная структура нарушений развития), из них 2 ребёнка обучаются по АОП (на конец года имеют низкую динамику), 8 детей на уровне ниже среднего, 3 ребёнка на среднем уровне, 4 ребёнка на уровне выше среднего. В связи с индивидуальными особенностями детей, сложной структурой нарушений психического развития, дети осваивают программу с большими трудностями. В связи с низким уровнем освоения программы 4 детей будут переведены на обучение по АОП в следующем учебном году.

Динамика развития воспитанников, осваивающих АОП ДО детей с ТНР

Количество детей/ %	Высокий уровень	Выше среднего	Средний уровень	Ниже среднего	Низкий уровень
Начало учебного года	-	4	16	9	1
Конец учебного года	5	10	12	2	1

Выводы: наблюдается положительная динамика: из 30 детей на высоком уровне развития и выше среднего 15 детей (50%), 12 детей освоили программу на среднем уровне, 2 детей

находятся на уровне ниже среднего. 1 ребенок без динамики (направлен на ПМПК для уточнения дальнейшего образовательного маршрута),
С сентября 2022 года дополнительно открыта группа компенсирующей направленности для детей с ТНР.



Логопедическую помощь в группах общеобразовательной и комбинированной направленности получали 111 детей в возрасте от 3 до 7 лет по Положению об оказании логопедической помощи в МКДОУ Сортавальского МР РК ДС № 23. Из них 34 ребенка с ОВЗ.

Результаты логопедической работы

Количество детей	Высокий уровень	Выше среднего	Средний уровень	Ниже среднего	Низкий уровень
111	33	2	62	12	2
	30%	2%	56%	11%	2%

Вывод: наблюдается выход на возрастную норму речевого развития у 33 воспитанников (30%), у 64 воспитанников (58%) состояние развития речи на среднем уровне и выше среднего, 12 воспитанников имеют уровень ниже среднего, 2 детей – низкий уровень речевого развития в связи с тяжелыми нарушениями речи.

Психологическую помощь в группах общеразвивающей, комбинированной и компенсирующей направленности получали 264 ребенка, из них 74 ребенка с ОВЗ, в том числе 49 детей из групп компенсирующей направленности.

В течение 2021-2022 учебного года обследовано с целью выявления ОВЗ 554 ребенка. Направлено на ПМПК для определения и уточнения образовательного маршрута 50 детей. Прошли ПМПК 42 ребенка.

За 2022 год 134 ребенка состояло на учете службы сопровождения:

в возрасте до 3 лет – 0,

в возрасте от 3 до 6 (включительно) - 81,

в возрасте 7 лет и старше – 53.

Из 134 детей 128 детей с ОВЗ, в том числе 20 инвалидов. Всего 29 детей с инвалидностью.

За 2022 год прошли ПМПК 72 ребенка, из них 25 выпускников, первичное ПМПК прошли 45 детей.

Продолжается работа по раннему выявлению детей с ОВЗ.

Участие воспитанников в конкурсах различного уровня в 2022 году

№	Мероприятие	Количество участников	Документ	Форма организации
1.	Всероссийский конкурс «Новогодняя мастерская»	2	Диплом	дистанционно
2.	Всероссийский фото-конкурс «Веселый снеговик»	1	Диплом	дистанционно
3.	Всероссийский детский творческий конкурс «Галерея Пушкинских героев»	4	Диплом	дистанционно
4.	Муниципальный конкурс чтецов стихотворений А. Барто	4	Сертификат	дистанционно
5.	Открытый региональный фестиваль-конкурс «Чудо-дерево», посвященный 140-летию К.И. Чуковского	7	Дипломы победителей, участников	дистанционная
6.	Региональный театральный фестиваль-конкурс «Давайте делать добро»	35	Диплом лауреата 1 степени Дипломы дипломантов 2 и 3 степени	очная
7.	Детская олимпиада в ФОК «Маленький чемпион»	4	Дипломы участников	Очная
8.	Всероссийский детский творческий конкурс «Просто космос»	9	Дипломы участников	дистанционная
9.	Конкурс рисунков ко Дню пожарной охраны	14	Дипломы участников	Очная
10.	Муниципальный конкурс патриотической песни «Весна на клавишах Победы»	51	Дипломы лауреатов 1,2,3 степени	Очная
11.	Всероссийский конкурс «Этот праздник со слезами на глазах»,	12	Диплом 1 место	дистанционно

12.	VIII Всероссийский конкурс «Гордость страны»	12	Диплом 1 степени	дистанционно
13.	Муниципальный детский физкультурно-образовательный фестиваль «Дети России образованны и здоровы» («ДРОЗД»)	80	Дипломы победителей, участников	очная
14.	Региональный физкультурно-образовательный фестиваль «Дети России Образованны и Здоровы» - «ДРОЗД»	10	Дипломы победителей, участников	дистанционно
15.	Всероссийский детский творческий конкурс «Сквозь года...»	15	Дипломы участников	дистанционно
16.	Региональный дистанционный конкурс детских рисунков «Мой любимый воспитатель»	24	Дипломы участников	дистанционная
17.	Международный конкурс «Детское творчество» «Первоцветы Карелии»	1	Диплом 1 степени	дистанционно
18.	Районный фестиваль «Виват Пропаганда!» (к 90-летию службы пропаганды безопасности на дорогах)	35	Благодарственные письма	очная
19.	Муниципальная акция, посвященная международному дню инвалидов	10	Благодарственные письма	очная
20.	Всероссийский детский творческий конкурс «Любимый мультгерой»	2	Диплом – 1 место, Диплом - 2 место	Дистанционная
21.	Муниципальная акция «Я расту под этим флагом, посвященный Дню флага России»	18	Сертификаты за участие	очная
22.	Муниципальный	5	Диплом – 1 место,	онлайн

	выставка – конкурс цветочных композиций «Бал цветов»		Диплом - 2 место, 3 диплома – 3 место.	
23.	Муниципальный конкурс «Красота из мусора»	20	Дипломы 2 и 3 степени Сертификат за участие	очная
24.	Творческий конкурс поделок «Осенние придумки»	33	Благодарность	очная
25.	Экологическая акция «ЧИЖ» («Человек и животные»)	548	Сертификаты	очная
26.	Региональный конкурс детского рисунка «С чего начинается Родина»	6	Диплом	очная
27.	Фестиваль-конкурс «Музыкальная карусель талантов» (на уровне ДОУ)	240	Грамоты 1,2,3 место Дипломы участников	очная
28.	Муниципальный онлайн-концерт «Милой маме»	96	Благодарственное письмо	Дистанционная
29.	Праздник благодарности родителям «Спасибо за жизнь!»	789	Сертификаты	очная
30.	Творческий конкурс поделок «Новогодние фантазии» (на уровне ДОУ)	1287	Дипломы победителей, участников	очная
31.	Муниципальная акция-конкурс «Ты пернатым помоги - им кормушки смастери»	7	Дипломы	очная

Вывод: образовательный процесс в ДОУ организован в соответствии с требованиями, предъявляемыми ФГОС ДО, и направлен на сохранение и укрепление здоровья воспитанников, предоставление равных возможностей для полноценного развития каждого ребенка. Общая картина оценки индивидуального развития позволила выделить детей, которые нуждаются в особом внимании педагога и в отношении которых необходимо скорректировать, изменить способы взаимодействия, составить индивидуальные образовательные маршруты. Работа с детьми с ОВЗ продолжается. Полученные результаты говорят о достаточно высокой эффективности коррекционной работы.

IV. Оценка организации воспитательно-образовательного процесса

В основе образовательного процесса в Детском саду лежит взаимодействие педагогических работников, администрации и родителей. Основными участниками образовательного процесса являются дети, родители, педагоги.

Основные форма организации образовательного процесса:

- совместная деятельность педагогического работника и воспитанников в рамках организованной образовательной деятельности по освоению основной общеобразовательной программы;
- самостоятельная деятельность воспитанников под наблюдением педагогического работника.

Продолжительность занятий соответствует СанПиН 1.2.3685-21 и составляет:

- в группах с детьми от 1,5 до 3 лет – до 10 мин;
- в группах с детьми от 3 до 4 лет – до 15 мин;
- в группах с детьми от 4 до 5 лет – до 20 мин;
- в группах с детьми от 5 до 6 лет – до 25 мин;
- в группах с детьми от 6 до 7 лет – до 30 мин.

Между занятиями в рамках образовательной деятельности предусмотрены перерывы продолжительностью не менее 10 минут.

Основной формой занятия является игра. Образовательная деятельность с детьми строится с учётом индивидуальных особенностей детей и их способностей. Выявление и развитие способностей воспитанников осуществляется в любых формах образовательного процесса.

В целях недопущения распространения коронавирусной инфекции в 2022г. продолжались соблюдаться дополнительные ограничительные и профилактические меры в соответствии с СП 3.1/2.4.3598-20:

- ежедневный усиленный фильтр воспитанников и работников — термометрия с помощью бесконтактных термометров и опрос на наличие признаков инфекционных заболеваний. Лица с признаками инфекционных заболеваний изолировались, а Детский сад уведомлял территориальный орган Роспотребнадзора;
- еженедельная генеральная уборка с применением дезинфицирующих средств, разведенных в концентрациях по вирусному режиму;
- ежедневная влажная уборка с обработкой всех контактных поверхностей, игрушек и оборудования дезинфицирующими средствами;
- дезинфекция посуды, столовых приборов после каждого использования;
- использование бактерицидных установок в групповых комнатах;
- частое проветривание групповых комнат в отсутствие воспитанников.

В течение года проводилась систематическая работа, направленная на сохранение и укрепление физического, психического и эмоционального здоровья детей, по профилактике нарушений осанки и плоскостопия у детей. Педагоги дошкольного учреждения ежегодно при организации образовательного процесса учитывают уровень здоровья детей и строят образовательную деятельность с учетом здоровья и индивидуальных особенностей детей.

В физическом развитии дошкольников основными задачами для Детского сада являются охрана и укрепление физического, психического здоровья детей, в том числе их эмоционального благополучия. Оздоровительный процесс включает в себя:

- профилактические, оздоровительные мероприятия;
- общеукрепляющую терапию (витаминотерапия, полоскание горла, применение фитонцидов);
- организацию рационального питания (четырёхразовый режим питания);
- санитарно-гигиенические и противоэпидемиологические мероприятия;
- двигательную активность;
- комплекс закаливающих мероприятий;
- использование здоровьесберегающих технологий и методик (дыхательные гимнастики, индивидуальные физические упражнения, занятия в сухом бассейне);
- режим проветривания и кварцевания.

Благодаря созданию медико-педагогических условий и системе оздоровительных мероприятий показатели физического здоровья детей улучшились. Детей с первой группой здоровья — 22,5%, со второй группой здоровья — 75,7%, с третьей — 1,6%, с четвертой — 0,2%.

Вывод: воспитательно-образовательный процесс в детском саду строится с учетом требований санитарно-гигиенического режима в дошкольных учреждениях. Выполнение детьми программы осуществляется на хорошем уровне. Годовые задачи реализованы в полном объеме. В ДОО систематически организуются и проводятся различные тематические мероприятия. Содержание воспитательно-образовательной работы соответствует требованиям социального заказа (родителей), обеспечивает развитие детей за счет использования образовательной программы. Организация педагогического процесса отмечается гибкостью, ориентированностью на возрастные и индивидуальные особенности детей, что позволяет осуществить лично-ориентированный подход к детям.

V. Оценка качества кадрового обеспечения

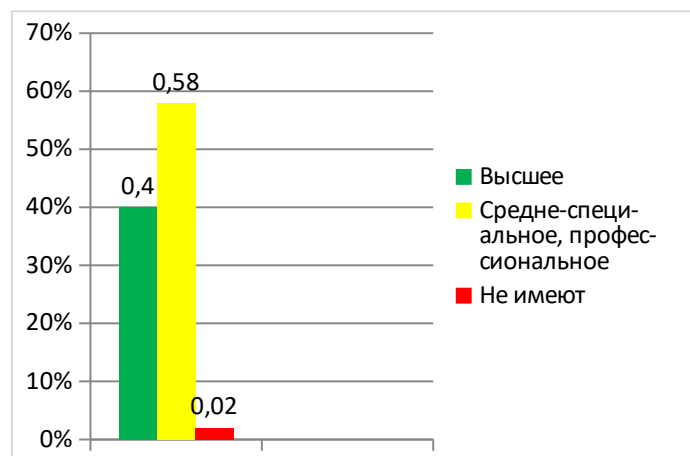
Детский сад укомплектован педагогами согласно штатному расписанию.

Всего работают 172 педагога.

В связи с увеличением поступления в 2022 году воспитанников с ОВЗ в штат дошкольного учреждения дополнительно введены должности: учитель-логопед, педагог-психолог, тьютор, сопровождающий.

Характеристика педагогических кадров ДОО по образовательному цензу:

Образование	Количество педагогов	В процентном отношении
Высшее педагогическое	69	40%
Среднее специальное, педагогическое	99	58%
Не имеют педагогического образования	4	2%



Вывод: 40% педагогов имеют высшее педагогическое образование, 58% - среднее специальное, профессиональное, 2% педагогов не имеют педагогического образования.

Педагоги повышают свой профессиональный уровень на КПК, конкурсах профессионального мастерства, стажировках, эффективно участвуют в работе методических объединений, знакомятся с опытом работы своих коллег и других дошкольных учреждений, а также саморазвиваются. Данные мероприятия создают условия для повышения качества реализации образовательной программы.

За 2022 год педагогические работники прошли аттестацию и получили:

- высшую квалификационную категорию — 4 педагога;
- первую квалификационную категорию — 3 педагога.

Курсы повышения квалификации в 2022 году прошли 62 педагога.

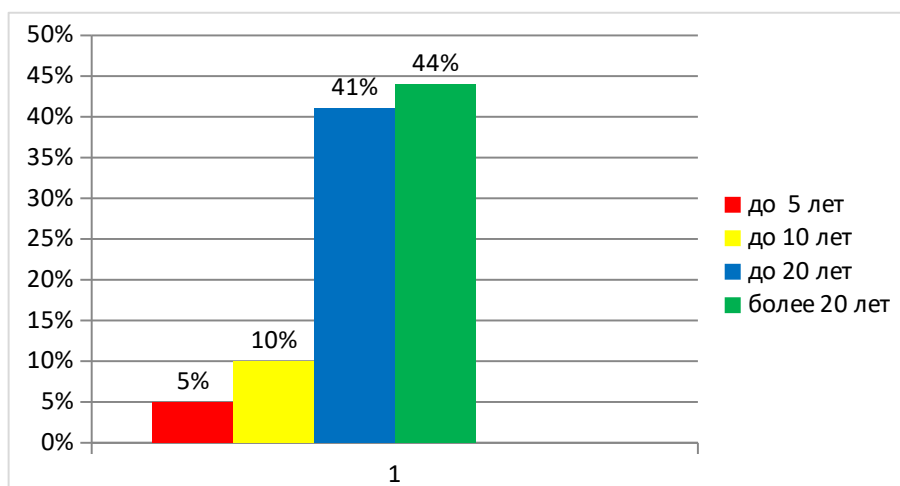
9 педагогов прошли курс профессионального переобучения.

6 педагогов заочно обучаются в ВУЗ.

1 воспитатель в Петрозаводском педагогическом колледже.

Характеристика педагогических кадров ДОУ по стажу работы:

Количество педагогов	Педагогический стаж работы							
	до 5 лет	до 10 лет	до 20 лет	более 20 лет				
172	8	5%	17	10%	71	41%	76	44%



Вывод: В ДОУ преобладает количество педагогов со стажем более 20 лет – 76 человек, в том числе со стажем до 20 лет - 71 педагог, реализующие свой педагогический профессиональный ресурс для качественной организации воспитательно-образовательного процесса.

В 2022 году 37 специалистов ДОУ приняли участие в работе методических объединений.

Методические объединения учителей-логопедов, учителей-дефектологов

Уровень, тема	Тема выступления (опыта)	Количество участников
<p>Практико-методическая деятельность. (муниципальный уровень) 02.03.2022г.</p>	<p>Специалисты представили дидактические игры на развитие слоговой структуры слова. 1. Инфалова В.О. Игры на развитие слоговой структуры слова в процессе коррекции речи дошкольников (из опыта работы). Видео части занятия по работе над слоговой структурой слов 2. Кузичева В. В. Игры на развитие слоговой структуры слова в процессе коррекции речи дошкольников (из опыта работы). Видео части занятия по работе над слоговой структурой слов. 3.Литавар О.А.Классификация алалии. Моторная и сенсорная алалия, симптоматика. 4.Гриднева Е.Н.Дизартрия. Формы дизартрии.</p>	8
<p>Деловая игра «Интеллектуалы» по методической теме года. (муниципальный уровень) 25.05.2022г.</p>	<p>Все специалисты принимали участие и получили дипломы.</p>	12
<p>Уровни общего недоразвития речи у детей (логопедическое заключение).Логопедическое обследование детей раннего и младшего дошкольного возраста. (муниципальный уровень) 12.10.2022г.</p>	<p>Специалисты выступили с докладами об особенностях разных уровней общего недоразвития речи дошкольников. Познакомили коллег с альбомами логопедического обследования детей раннего и младшего дошкольного возраста, которые используют в своей работе. 1.Гриднева Е.Н. Обсуждение и утверждение плана работы на 2022-2023 уч.г. 2.Инфалова В. О.Характеристика особенностей речи детей с ОНР 1 уровня. 3.Новикова Е. С. Характеристика особенностей речи детей с ОНР 2 уровня. 4. Кравченко Ю.С. Характеристика особенностей речи детей с ОНР 3 уровня. 5. Антипина Т.С. Характеристика</p>	11

	<p>особенностей речи детей с ОНР 4 уровня.</p> <p>6.Шерстнева Т.Ю.Логопедическое обследование детей раннего и младшего дошкольного возраста.</p> <p>7.Поташева Д.А. Альбом для логопедического обследования детей раннего и младшего дошкольного возраста.</p>	
<p>Методы и приемы коррекционной работы при сигматизме у дошкольников с нарушениями речи. (муниципальный уровень) 15.12.2022г.</p>	<p>Специалисты выступили с докладами и раскрыли причины сигматизма, виды данного нарушения, а также методы и приемы коррекции.</p> <p>1.Гриднева Е.Н. Причины возникновения сигматизма у детей с нарушениями речи.</p> <p>2.Инфалова В.О. Коррекция звукопроизношения у дошкольников с нарушениями речи.</p> <p>3. Антипина Т.С. Методы и приемы коррекции носового сигматизма у дошкольников с нарушениями речи.</p> <p>4. Кузичева В.В.Методы и приемы коррекции бокового сигматизма у дошкольников с нарушениями речи.</p> <p>5. Александрова Е. А. Биоэнергопластика в работе учителя-дефектолога.</p> <p>6. Литавар О.А. Методы и приемы коррекции межзубного сигматизма у дошкольников с нарушениями речи.</p>	11

Методические объединения инструкторов по ФК

№	Тема	Тема выступления (опыта)	Количество участников
1.	«В гостях у сказки» - сюжетно – игровые занятия по физической культуре. Взаимодействие инструктора по ФК со специалистами ДОУ. 28.03.2022г.	Открытое мероприятие Спортивно-логопедическое развлечение «Федорино горе»	10
2.	Итоги работы МО инструкторов по физкультуре за 2021 – 2022 учебный год. Направление работы на 2022-2023 учебный год. Творческие отчёты инструкторов по физкультуре. 23.05.2022г.	- Итоги физкультурно-оздоровительной работы за учебный год - Подготовка воспитанников к Летнему фестивалю Всероссийского физкультурно-спортивного комплекса «Готов к труду и обороне»	10
3.	«Утверждение плана работы МО на 2022-2023 уч. год» 10.10.2022г.	- «План работы МО в предстоящем учебном году» Пименова Л. В. (руководитель РМО); - «Деловая игра для инструкторов» Горюнова А. Л.	10

		- «Азбучная гимнастика» Петрова Л. Б.	
4.	«Современные образовательные технологии в ДОУ» 14.11.2022г.	«Игровые технологии в системе физического воспитания дошкольников» (из опыта работы) Мякина С. С.	10

Методические объединения музыкальных руководителей

№	Тема	Тема выступления (опыта)	Количество участников
1.	«Музыкальные, логоритмические игры как средство развития эмоционально-познавательной деятельности и речи дошкольников» 08.04.2022г.	<u>Опыт работы:</u> «Использование театрально-игровой технологии на музыкальных занятиях ДОУ» Консультация «Музыкальные игры» Весенние заклички.	12
2.	«Итоги работы МО музыкальных руководителей за 2021 – 2022 учебный год» 27.05.2022г.	- Направление работы на 2022-2023 учебный год. - Творческие отчёты музыкальных руководителей (участие в городских мероприятиях, интересные идеи, анализ работы)	12
3.	«Утверждение плана работы МО музыкальных руководителей на 2022-2023 уч. год» 18.10.2022г.	- «Музыкальные игры и танцы для детей дошкольного возраста» Скворцова Е. С. - План работы РМО музыкальных руководителей на 2022-2023 уч. год. Никулина А. В. - Подготовка музыкального номера к фестивалю среди педагогов «Все на ГТО». -«Музыкальный алфавит» Петрова Л. Б.	16
4.	«Готовимся к Новому году» Консультации на тему подготовки к Новому году. 23.11.2022г.	- Открытое занятие в младшей группе «Как ребята елочке помогли». Тужикова Н. С. - «Новогодний калейдоскоп» (игры, пляски, хороводы для подготовки к Новому году в ДОУ)	12

Вывод: Специалисты постоянно повышают свой профессиональный уровень, эффективно участвуют в работе методических объединений, знакомятся с опытом работы своих коллег и других дошкольных учреждений, а также саморазвиваются. Все это в комплексе дает

хороший результат в организации педагогической деятельности и улучшении качества образования и воспитания дошкольников.

Участие педагогов в конкурсах, семинарах, вебинарах, форумах

№	Мероприятие	Количество участников
1.	Центр информационных технологий и методического обеспечения «Развитие» Всероссийская олимпиада руководителей и педагогов дошкольных образовательных организаций «Проектная деятельность в дошкольной образовательной организации в условиях реализации ФГОС»	1
2.	Всероссийский конкурс профессионального мастерства «Современный педагог-2022» конкурсная работа «Портфолио педагога»	1
3.	Фонд образовательной и научной деятельности 21 века III Всероссийский педагогический конкурс «Моя лучшая презентация»	1
4.	Фонд образовательной и научной деятельности 21 века III Авторская работа «Кто и как делает в Карелии сувениры»	1
5.	Семинар «Повышение уровня оказания ситуационной помощи и навыков общения с людьми с инвалидностью»	1
6.	Вебинар С.В. Коноваленко «Нетрадиционные приёмы коррекционной логопедической работы»	1
7.	Вебинар «Дизартрия. Формы дизартрии. Методика коррекционного воздействия»	1
8.	Вебинар «Защитники Отечества»	1
9.	Вебинар «Самообследование школы и ДОУ: какие особенности работы обязательно внести в отчет за 2021 год»	1
10.	Онлайн-форум «Тьюторское сопровождение в образовательных организациях»	5
11.	Вебинар «УМК Фанкластик- готовое решение для педагогов дошкольного образования» Конструирование.	1
12.	Всероссийский форум «ИКТ по ФГОС в образовании» «Педагоги России»	1
13.	Всероссийский форум «Педагоги России: организация коммуникации всех участников образовательных отношений в онлайн»	1
14.	Семинар «Обеспечение единства и преемственности семейного и общественного воспитания в ДОУ»	1
15.	Семинар «Технологии формирования и оценивания функциональной грамотности обучающихся»	1
16.	Вебинар «Ребёнок открывает окружающий мир: познание через исследование»	1
17.	Вебинар «Формирование предпосылок функциональной грамотности у детей дошкольного возраста»	1
18.	Семинар «Сенсорное развитие детей раннего возраста»	1
19.	Вебинар «Ребёнок и мир природы: поддержка любознательности и формирование функциональной грамотности»	1
20.	Вебинар «Как провести тематическое занятие на улице в ДОУ»	1

21.	Мастер-класс «Использование нетрадиционной техники рисования губкой в развитии изобразительного творчества детей»	17
22.	Вебинар «Тематические прогулки с дошкольниками»	1
23.	Вебинар «Духовно-нравственное воспитание дошкольников на основе национальных ценностей российского общества. Практика ДОО»	1
24.	Вебинар «Социальные акции в детском саду»	1
25.	Вебинар «Этнические сказки в пространстве дошкольного образования»	1
26.	Семинар «Деятельностный поход в дошкольном образовании: инструкция для педагогов»	1
27.	Всероссийский форум «Воспитатели России» «Дошкольное воспитание: новые ориентиры для педагогов и родителей»	98
28.	Семинар «Создание условий в образовательных организациях для реализации АООП обучающихся с ОВЗ»	1
29.	Вебинар «Педагогические технологии организации досуга детей»	1
30.	Всероссийский форум Воспитатели России «Дошкольное воспитание. Новые ориентиры. Санкт-Петербург»	78
31.	Семинар «Организация игр детей дошкольного возраста»	1
32.	Семинар «Оценка качества дошкольного образования: чек лист для педагога»	1
33.	Мастер-класс «Мнемотехника для детей 6-9 лет»	1
	Семинар «Сквозные механизмы развития дошкольников: игровая деятельность»	1
34.	Вебинар клинического психолога Юрченко Галины «Нейропсихология в домашних условиях. Простые и полезные игры и задания»	1
35.	Всероссийский вебинар «Терминология и правила записи ОРУ» Григорьева И.А.	1
36.	Всероссийский форум «Воспитатели России» Дошкольное воспитание. Новые ориентиры. Ростов-на-Дону	91
37.	Всероссийский форум «Педагоги России: инновации в образовании» сент 22г.	9
38.	Третья Московская Международная научно-практическая конференция «Компетенция воспитателя-условие развития навыков будущего у дошкольника»	2
39.	7 Всероссийский съезд работников образования	34
40.	Доступная среда Тотальный тест общероссийская акция	132
41.	Всероссийский форум «Воспитатели России» «Дошкольное воспитание. Новые ориентиры. Волгоград».	78
42.	Всероссийский форум «Воспитатели России - 10 лет в авангарде детства»	67
43.	Межрегиональная стажировочная площадка «Учитель-учителю»	13

Участие педагогов в конкурсах профессионального мастерства

№	Наименование конкурса	Форма проведения	Количество участников
1.	Республиканский конкурс чтецов «Педагоги читают детям»	Дистанционная	1
2.	Районный конкурс «Педагог года-2022» «Формирование функциональной грамотности – ключевой ориентир современного образования»	Очная	3
3.	Республиканский конкурс «Педагог года-2022»	Очная	1

Вывод: в детском саду созданы кадровые условия, обеспечивающие качественную реализацию образовательной программы в соответствии с требованиями обновления дошкольного образования. В учреждении созданы условия для непрерывного профессионального развития педагогических работников через систему методических мероприятий. Педагоги МКДОУ зарекомендовали себя как инициативный, творческий коллектив, умеющий найти индивидуальный подход к каждому ребенку, помочь раскрыть и развить его способности. Таким образом, система психолого-педагогического сопровождения педагогов, уровень профессиональной подготовленности и мастерства, их творческий потенциал, стремление к повышению своего теоретического уровня позволяют педагогам создать комфортные условия в группах, грамотно и успешно строить педагогический процесс с учетом требований ФГОС ДО. Однако необходимо педагогам и узким специалистам более активно принимать участие в прохождении процедуры аттестации на 1 и высшую квалификационную категорию. Это играет большую роль в повышении рейтинга детского сада.

VI. Оценка учебно-методического и библиотечно-информационного обеспечения

Учебно-методическое обеспечение образовательного процесса представляет собой совокупность учебно-методических материалов, способствующих достижению обучающимися планируемых результатов освоения образовательной программы дошкольного образования.

В основном учебно-методическая литература приобретается для работы с детьми ОВЗ. В ДОУ библиотека является составной частью методической службы. Библиотечный фонд располагается в методическом кабинете, кабинетах специалистов, группах детского сада. Библиотечный фонд представлен методической литературой по всем образовательным областям основной общеобразовательной программы, детской художественной литературой, периодическими изданиями, а также другими информационными ресурсами на различных электронных носителях. В каждой возрастной группе имеется банк необходимых учебно-методических пособий, рекомендованных для планирования воспитательно-образовательной работы в соответствии с обязательной частью ООП, АОП. Остается недостаточным оснащение воспитательно-образовательного процесса учебно-методическими пособиями и литературой. Нет учебно-методических комплектов к программе «От рождения до школы».

В 2022 году приобрели наглядно-дидактические и игровые пособия:

- Блоки Дьнеша
- Игрушки
- Музыкальные инструменты

- Наборы для развития
- Развивающий набор психолога, комплект для профилактики и коррекции
- Ландшафтный стол,
- Звуковая панель,
- Центр воды и песка,
- Бизиборд

Продолжалась совершенствоваться материально-техническая база по информационному и интерактивному обеспечению, для внедрения в образовательный процесс.

Дополнительно приобретено:

- ноутбуков - 12;
- МФУ – 11;
- проекторы мультимедиа – 1;
- экраны – 1;
- интерактивная доска – 1;
- настенный планшет – 2;
- интерактивный пол – 1;
- интерактивная песочница – 1;
- интерактивная консоль – 1;
- интерактивный спортивный комплект – 1;
- комплект роботехники – 2;
- «умное» зеркало – 1;
- комплект «Моби» - 1;
- лаборатория Наураша - 1 шт.;
- многофункциональный ландшафтный стол - 1 шт.;
- интерактивная мини песочница – 1.

Программное обеспечение – позволяет работать с текстовыми редакторами, интернет-ресурсами, фото-, видеоматериалами, графическими редакторами.

В каждом корпусе ДООУ имеется подключение к сети Интернет.

ДООУ обеспечивает открытость и доступность информации, которая подлежит размещению на официальном сайте <https://ds23.nubex.ru/> в сети Интернет и обновлению в течение десяти дней со дня внесения соответствующих изменений.

В 2022 году продолжал активно работать сайт ДООУ в соответствии с требованиями Закона РФ «Об образовании», на котором размещаются материалы, представляющие интерес для широкой аудитории. Наличие собственного сайта в сети Интернет предоставляет родителям (законным представителям) возможность оперативного получения информации о нормативной базе ДООУ, образовательной деятельности, сведениях о педагогических работниках, о проводимых мероприятиях, праздниках, развлечениях и др.

С июня 2022г. создана и активно работает официальная группа МКДООУ в сети В Контакте <https://vk.com/club213839305> . Главная цель создания группы – обеспечение открытости и доступности информации о деятельности детского сада через публикацию новостей, проведение обзора прошедших мероприятий.

Вывод: в ДООУ информационное обеспечение достаточное, учебно-методическое не оптимальное для организации образовательной деятельности и эффективной реализации образовательных программ.

VII. Оценка материально-технической базы

В Детском саду сформирована материально-техническая база для реализации образовательных программ, жизнеобеспечения и развития детей.

Оборудованы помещения:

- групповые помещения;
- музыкальные залы;
- помещение, приспособленное для занятий физкультурой;
- методические кабинеты;
- кабинеты заместителей директора;
- кабинеты музыкальных руководителей;
- кабинеты инструкторов по ФК;
- кабинеты учителей-логопедов;
- кабинеты учителей-дефектологов;
- кабинеты педагогов-психологов;
- пищеблоки;
- прачечные;
- медицинские кабинеты.

При создании предметно-развивающей среды воспитатели учитывают возрастные, индивидуальные особенности детей своей группы. Оборудованы групповые комнаты, включающие игровую, познавательную, обеденную зоны.

В июне 2022 года в ДООУ был открыт новый корпус, оснащенный современным оборудованием для организации жизни детей в дошкольном учреждении, проведения занятий, прогулок, спортивных мероприятий.

Приобретен комплекс «Метеостанция», интерактивное оборудование.

В 2022 году детский сад провел ремонт кровли в корпусе №1, частичную замену окон в корпусах №5, 1, косметический ремонт в зданиях корпусов. В корпусе №6 проведена установка ограждения. В корпусе №7 произведена замена радиаторов системы отопления. В корпусах №1 и №2 оборудованы спортивные залы.

Материально-техническое состояние детского сада и территории соответствует действующим санитарным требованиям к устройству, содержанию и организации режима работы в дошкольных организациях, правилам пожарной безопасности, требованиям охраны труда.

Весной 2022 года детский сад провел закупку и оснастил помещение пищеблока нового корпуса новым оборудованием в соответствии с требованиями СанПиН 1.2.3685-21, СанПиН 2.3/2.4.3590-20.

Для обеспечения полноценного питания на пищеблоках корпусов имеется следующее оборудование: картофелечистка- 3 шт.; электромясорубки -3 шт.; электрокипятыльник - 2 шт.; овощерезательно-протиричная машина – 9 шт.; кухонный комбайн – 1 шт.; холодильники – 24 шт.; морозильные камеры –19 шт.; фильтр доочистки и обезораживания воды для приготовления пищи – 3 шт.; электрические плиты – 20 шт.; шкаф жарочный – 11 шт.; электрическая сковорода – 3 шт.; пароконвектомат - 1 шт.; тестомесильная машина - 1 шт.

**Перечень проведенных мероприятий в 2022 году
по совершенствованию развивающей среды, материально-технической базы**

№ п/п	Наименование работ	Средства
1.	Замена снегодержателя на кровле	39 700,00
2.	Восстановление повреждения элементов кровли	22 500,00
3.	Текущий ремонт кровли	3 100 000,00
4.	Замена розлива ХВС	71 204,00
5.	Замена аварийных стояков водоснабжения	33 402,00
6.	Ремонт канализационного колодца	15 508,93
7.	Текущий ремонт системы центрального отопления	17 159,00
8.	Установка и замена радиатора системы отопления	209 656,48
9.	Текущий ремонт видеонаблюдения	1 500,00
10.	Установка системы ПС	71 800,00
11.	Установка оборудования для системы ПС	77 305,00
12.	Работы по восстановлению стропильной системы теневого навеса	90 000,00
13.	Выполнение работ по изготовлению и установке дверей, пожарных выходов	117 000,00
14.	Выполнение работ по монтажу перил, ступенек крыльца	112 500,00
15.	Текущий ремонт крыльца	360 000,00
16..	Монтаж козырька над входом и ремонт фасада	88 000,00
17.	Выполнение работ по изготовлению и установке оконных блоков	623 246,45
18.	Электромонтажные работы по установке дополнительных светильников	60 820,00
19.	Текущий ремонт туалетных зон	1 000 000,00
20.	Устройство ограждения территории	1 298 840,60
21.	Ремонт принтера	152 700,00
22.	Текущий ремонт помещения	741 253,55
23.	Водомер	1 660,00
24.	Оборудование для систем пожарной сигнализации	415 529,00
25.	Дооборудование охранной сигнализации	2 500,00
26.	Медицинские товары	90 231,00
27.	Перчатки, маски	394 495,19
28.	Сетки заградительные для окон спортивного зала	8 745,00
29.	Тактильная табличка со шрифтом Брайля	51 500,00
30.	Теплый пол	35 440,00
31.	Краска, эмаль грунт, колер паста	257 000,00
32.	Линолеум, клей, соединит, плитус, саморезы	80 030,00
33.	Двери, комплектующие к двери	54 187,00
34.	Строительные материалы	116 014,00
35.	МФУ	369 388,04
36.	Ноутбуки	582 837,85
37.	Комплектующие к оргтехнике	36 347,00
38.	Канцтовары	1 612 383,00
39.	Колонка	186 259,50
40.	Стол	726 840,00

41.	Учебная литература	39 965,00
42.	Кухня детская	124 480,00
43.	Музыкальное оборудование	775 120,00
44.	Блоки Дьенеша	57 510,61
45.	Робототехника	231 000,00
46.	Жалюзи	527 297,79
47.	Игрушки, наборы для развития	2 431 778,36
48.	Пароконвертомат, фаршемешалка	311 995,00
49.	Котел, колода для рубки	175 596,00
50.	Весы, электросковорода	121 541,00
51.	Стол кондитерский	28 500,00
52.	Напольная акустическая сиситема	142 355,74
53.	Набор инструментов: перфоратор, шуруповерт аккумуляторный.	59 018,00
54.	Кровать, детский стульчик, ковер, велосипед	387 249,93
55.	Развивающий набор психолога, комплект для профилактики и коррекции	430 620,26
56.	Ландшафтный стол, звуковая панель, центр воды и песка, бизиборд	405 901,68
57.	Лыжи с палками	45 006,44
58.	Интерактивное оборудование	3 110 300,02
59.	парогенератор, стиральная машина	86 162,32
60.	МАФ (уличное оборудование)	3 018 362,33
61.	Газонокосилка	64 237,33
62.	Мебель	832 202,48
63.	Чайник, утюг, стиральная машинка	123 272,04
64.	Урна	43 800,00
65.	Огнетушители	3 400,00
66.	Объемный мягкий модуль	212 951,92
67.	Штакетник (ограждение)	89 244,00
68.	Шторы	102 880,00
69.	Специальная одежда	48 200,06
70.	Наматрасники	222 647,02
71.	Комплект для оформления стен	29 700,00
72.	Хозяйственные товары	1 651 283,55
73.	Машина картофелеочистительная	70 000,00
74.	Мясорубка	5 000,00
75.	Машина протирачно-резательная	101 496,00
76.	Электротовары	196 735,00
77.	Сантехнические товары	336 956,78

Вывод: в 2023 году необходимо продолжить модернизацию цифрового обучающего оборудования и программного обеспечения, определить источники финансирования закупки. Организовать работы по установке новой аппаратуры для интернет-соединения, чтобы интернет-связь стала стабильной со скоростью передачи данных 100 Мбит/с в пределах города и 50 Мбит/с в поселках.

VIII. Оценка функционирования внутренней системы оценки качества образования

Мониторинг качества образовательной деятельности в 2022 году показал хорошую работу педагогического коллектива по всем показателям (82%)

Система качества дошкольного образования в детском саду рассматривается как система контроля внутри ДООУ, которая включает в себя интегративные качества:

- качество методической работы;
- качество воспитательно-образовательного процесса;
- качество взаимодействия с родителями;
- качество работы с педагогическими кадрами;
- качество развивающей предметно-пространственной среды.

С целью повышения эффективности учебно-воспитательной деятельности применяется педагогический мониторинг, который дает качественную и своевременную информацию, необходимую для принятия управленческих решений.

26.12.2022 г. проводилось анкетирование 1067 семей.

Получены следующие результаты:

Удовлетворены – 90%

Частично удовлетворены – 9,9%

Не удовлетворены – 0,1%

Вывод: Опрос родителей показал высокую степень удовлетворенности качеством предоставляемых услуг.

II. Результаты анализа показателей деятельности организации

Данные приведены по состоянию на 31.12.2022г.

Показатели	Единица измерения	Количество
Образовательная деятельность		
Общее количество воспитанников, которые обучаются по программе дошкольного образования, в том числе обучающиеся:	человек	1400
в режиме полного дня (8–12 часов)		1400
в режиме кратковременного пребывания (3–5 часов)		0
в семейной дошкольной группе		0
по форме семейного образования с психолого-педагогическим сопровождением, которое организует Детский сад		0
Общее количество воспитанников в возрасте до трех лет	человек	226
Общее количество воспитанников в возрасте от трех до восьми лет	человек	1174
Количество (удельный вес) детей от общей численности воспитанников, которые получают услуги присмотра и ухода, в том числе в группах: 8—12-часового пребывания	человек (процент)	1400 (100%)

12—14-часового пребывания		0 (0%)
круглосуточного пребывания		0 (0%)
Численность (удельный вес) воспитанников с ОВЗ от общей численности воспитанников, которые получают услуги:	человек (процент)	
по коррекции недостатков физического, психического развития		94 (7%)
обучению по образовательной программе дошкольного образования		34 (2%)
присмотру и уходу		0 (0%)
Средний показатель пропущенных по болезни дней на одного воспитанника	день	32
Общая численность педработников, в том числе количество педработников:	человек	172
с высшим образованием		69
высшим образованием педагогической направленности (профиля)		69
средним профессиональным образованием		1
средним профессиональным образованием педагогической направленности (профиля)		98
Количество (удельный вес численности) педагогических работников, которым по результатам аттестации присвоена квалификационная категория, в общей численности педагогических работников, в том числе:	человек (процент)	28 (12%)
с высшей категорией		17 (6%)
первой категорией		11 (6%)
Количество (удельный вес численности) педагогических работников в общей численности педагогических работников, педагогический стаж работы которых составляет:	человек (процент)	
до 5 лет		8 (28%)
больше 30 лет		76 (34%)
Количество (удельный вес численности) педагогических работников в общей численности педагогических работников в возрасте:	человек (процент)	
до 30 лет		10 (6%)
от 55 лет		36 (21%)
Численность (удельный вес) педагогических и административно-хозяйственных работников, которые за последние 5 лет прошли повышение квалификации или профессиональную переподготовку, от общей численности таких работников	человек (процент)	177 (91%)
Численность (удельный вес) педагогических и административно-хозяйственных работников, которые прошли повышение квалификации по применению в образовательном процессе ФГОС, от общей	человек (процент)	172 (87%)

численности таких работников		
Соотношение «педагогический работник/воспитанник»	человек/ человек	1/8
Наличие в Детском саду: музыкального руководителя	да/нет	да
инструктора по физической культуре		да
учителя-логопеда		да
логопеда		да
учителя-дефектолога		да
педагога-психолога		да
Инфраструктура		
Общая площадь помещений, в которых осуществляется образовательная деятельность, в расчете на одного воспитанника	кв. м	9,8
Площадь помещений для дополнительных видов деятельности воспитанников	кв. м	650
Наличие в Детском саду: физкультурного зала	да/нет	да
музыкального зала		да
прогулочных площадок, которые оснащены так, чтобы обеспечить потребность воспитанников в физической активности и игровой деятельности на улице		да

Вывод: Анализ показателей указывает на то, что МКДОУ имеет достаточную инфраструктуру, которая соответствует требованиям СП 2.4.3648-20 «Санитарно-эпидемиологические требования к организациям воспитания и обучения, отдыха и оздоровления детей и молодежи» и позволяет реализовывать образовательные программы в полном объеме в соответствии с ФГОС ДО.

Детский сад укомплектован достаточным количеством педагогических и иных работников, которые имеют высокую квалификацию и регулярно проходят повышение квалификации, что обеспечивает результативность образовательной деятельности.